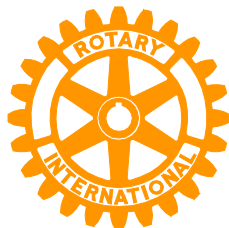


Rotary



世界への
プレゼントになろう

2015~2016 年度

国際ロータリーテーマ

世界へのプレゼントになろう

国際ロータリー会長 K. R. ラビンドラン

第 2790 地区ガバナー 櫻 木 英一郎

第 6 分区ガバナー補佐 土 屋 俊 夫

東金ロータリークラブ会長 鈴 木 康 道

// 幹事 並 木 孝 治

// 広報委員長 小久保 良 行

東金ロータリークラブ 概要

Togane RC Information

創 立 1959 年 9 月 15 日

R I 承認 1959 年 10 月 17 日

例会日 火曜日 12:30~13:30

例会場 東金商工会館 4 階

Makeup fee ¥2,000

WEB <http://www.togane-rc.jp/>

事務所 〒283-0068

千葉県東金市東岩崎 1-5

東金商工会議所内

TEL 0475-52-1101(代)

FAX 050-3730-2559

E-mail info@togane-rc.jp



第 57 巻第 15 号 通巻第 2711 号

第 2714 回 例会

2015 年 (平成 27 年) 11 月 17 日

12:30 点鐘 於: 八鶴亭

Program

開会宣言・点鐘 平間 陸生 副会長

歌 「われらの生業」

四つのテスト唱和 並木 孝治 幹事

お食事 八鶴亭

会長挨拶 平間 陸生 副会長

幹事報告 並木 孝治 幹事

委員会報告

卓 話 千葉県議会 副議長

石橋 清孝 様

ニコニコBOX発表 親睦委員会

出席報告 管理運営委員会

閉会宣言・点鐘 平間 陸生 副会長

11 月『ロータリー財団月間』

The Rotary Foundation Month

第 2713 回 例会の記録 <11 月 10 日>

会長挨拶



平間 陸生 副会長

本日、鈴木会長不在のため代役を務めます。
ゲストの中央消防署長江幡英男様、成田空港南
R C 内田様、越川様、伊藤会長、ご来会有難う
ございます。後ほど消防署長様から卓話をいた
だきますので、簡単ですが挨拶を終わります。

委員会報告

小久保 良行 社会奉仕委員

今年度の「小さな親切運動」クリーン作成の
案内が来ております。11 月 28 日（土）10 時
より中央公園にて行います。9 時 30 分に中央
公園に集合です。よろしくお願いいたします。

高橋邦夫 国際奉仕委員長

ソウル国際大会について、東日観光さんの資
料が届きましたのでお配りいたします。ご覧く
ださい。アンケートを配布しておりますのでご
回答をお願いいたします。

12 月 12 日（土）に国際交流パーティを行いま
す。よろしくお願いいたします。

幹事報告



並木 孝治 幹事

- 来週 17 日の例会は八鶴亭で行いますの
でお間違えの無いようお願いいたします。

御挨拶



成田空港南 RC 内田 裕雄 様

去る 10 月 15 日、東金 RC 全員の登録をいた
だき、おかげさまで記念式典が盛大に挙行でき
ました。本当にありがたく心から御礼申し上げ
ます。記念式典が終わり、まだまだ未永く RC は
続くと思いますので、皆さま方にはご指導をお
願い申し上げます。

卓話者紹介



岡本 秀男 管理運営委員長

本日の卓話者は秋の火災防止週間ということで、山武郡市広域行政組合中央消防署長 江幡英男 様にお願いをいたしました。よろしくお願ひいたします。

卓 話



山武郡市広域行政組合中央消防署長 江幡 英男 様

こんにちは。今日は東金 RC の卓話にお招き
ありがとうございます。

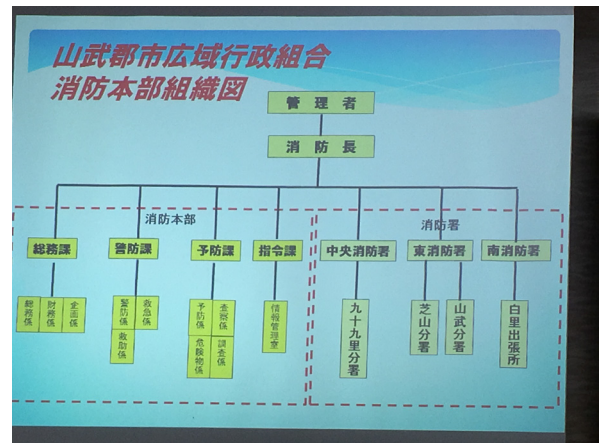
昨日より全国火災予防運動が始まりました。
本日はこのような機会を設けてくださりありがとうございます。
皆様におかれましては、社会奉仕、国際奉仕活動に関して敬意を表します。
また、消防行政に深いご理解を頂いておりまして感謝申し上げます。 本日は

1. 消防の概要

2. 住宅放火

この 2 点についてお話をさせていただきます。

消防の組織（山武郡市広域行政組合）



消防本部の構成市町



消防署配置状況



職員配置数・車両台数

職員配置数・車両台数			
所 属	人数	台数	配 置 車 両
消防本部	46人	11台	連絡車、広報車、調査車、マイクロバス他
中央消防署	64人	10台	指揮車1、ポンプ車2、救急車2、工作車1 支援車1、梯子車1、化学車1、連絡車1
九十九里分署	23人	4台	ポンプ車2、救急車1、指揮支援車1
東消防署	40人	5台	指揮車1、ポンプ車2、救急車1、連絡車1
芝山分署	26人	4台	ポンプ車1、化学車1、救急車1 指揮支援車1
山武分署	23人	4台	ポンプ車2、救急車1、指揮支援車1
南消防署	40人	5台	指揮車1、ポンプ車2、救急車1、連絡車1
白里出張所	11人	3台	ポンプ車1、救急車1、連絡車1
	273人	46台	

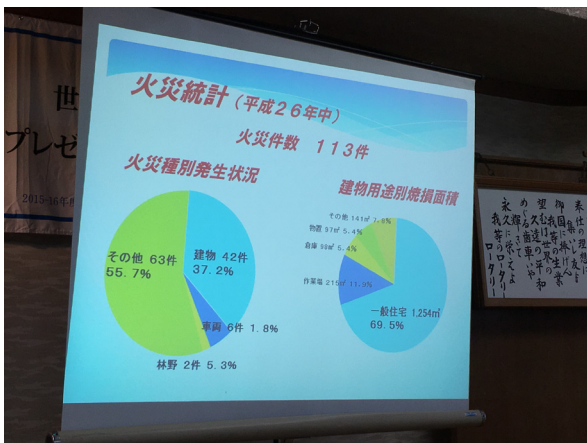
過去5年間の火災件数の推移



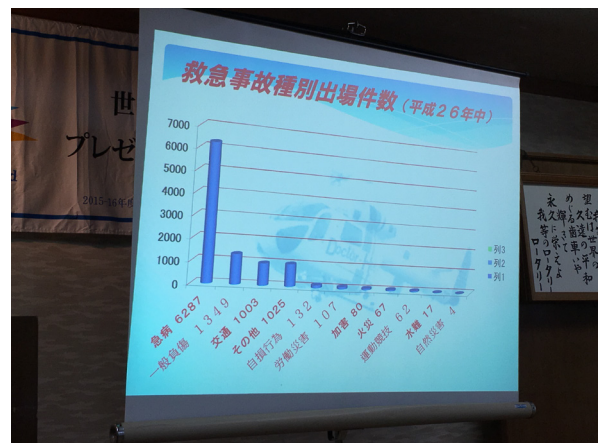
救急統計（平成26年中）



火災統計（平成26年中）



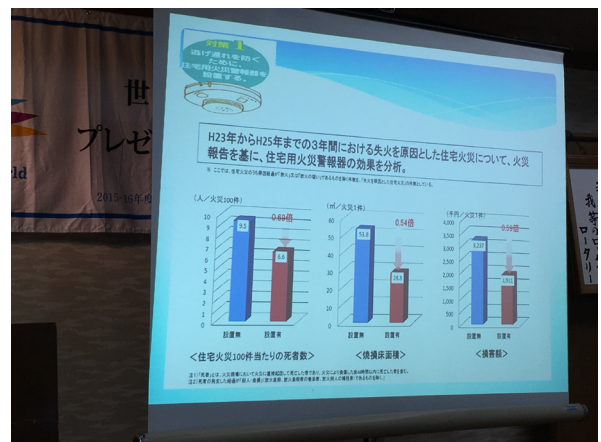
救急自己種別出場件数（平成26年中）

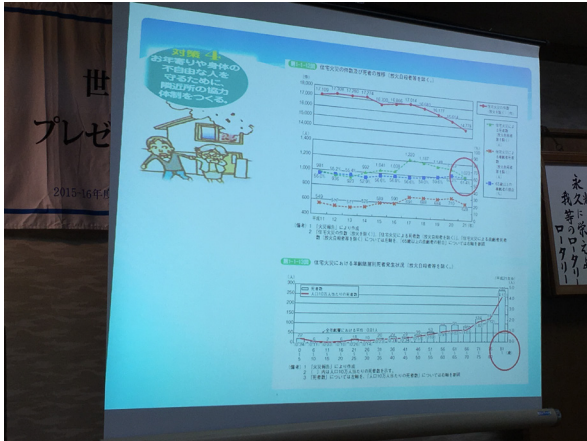
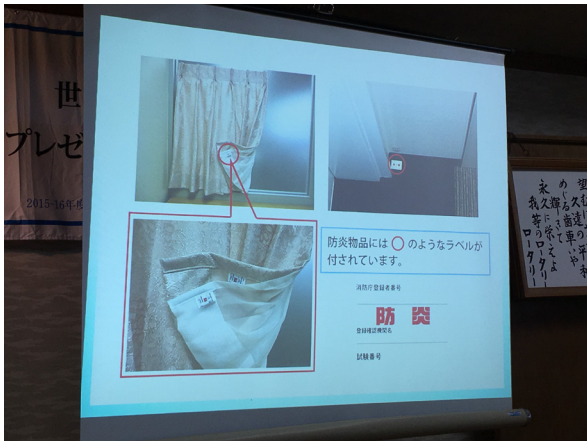


過去5年間の救急件数の推移 (平成26年中)



住宅火災7つのポイント





取りつけましたか？ 設置は義務です

住宅用火災警報器

あなたの住宅にも、火災警報器の取り付けが義務付けられています。

「まさか！」の火事。

火災警報器で助かる命があります。

火事は決して他人事ではなく、どこの家庭にでも起こりうることです。万が一の時でも、火災警報器があればいち早く火災を知らせてくれます。

住宅火災 100 件当たりの死者数 (平成 21 年～平成 23 年)

火災警報器設置状況	死者数	割合
設置なし	8.5 人	
設置あり	5.7 人	43%減

消防庁資料より

どこに取り付けたらいいの？

取り付けが義務付けられている所 (寝室・起居室) 取り付けをおすすめる所 (台所・全ての居室)

例えば寝室？

置いている服中に着た布団が、電気ストーブに燃えて煙が...

例えば台所？

てんぷらの鍋を火にかけたまま、ついついテレビに夢中...

警報が鳴ったら？

万が一のために、警報が鳴った時の正しい対処方法を知っておきましょう。

- ▶ 大きな声で知らせましょう。
- ▶ 避難しましょう。
- ▶ 119番通報しましょう。可能なら初期消火を。

火災ではない時

▶ 火災ではないのに火災警報器が鳴る場合があります。警報停止ボタンを押すか、引き紐を引いて警報を止めてください。

調理時の煙や湯気 ホコリや小さな虫 くん煙式殺虫剤など

電池切れの時

▶ 電池切れ警報が鳴ったら電池を新しいものに交換してください。(機種ごと交換する機種は、新しい火災警報器に交換してください。)

ご注意ください

- ▶ 火災警報器に付属している取扱説明書を必ず確認してください。
- ▶ 火災警報器の交換時期を知っておきましょう。(最大10年を目安に火災警報器を交換することをすすめます。)
- ▶ 交換した火災警報器や電池は市町村条例に基づいて廃棄してください。
- ▶ くん煙式殺虫剤などを使用すると、警報が鳴ることがあります。警報器をビニール袋で覆うなどしてください。終了後は必ず元の状態に戻してください。

お問い合わせ先

山武郡市広域行政組合中央消防署
電話 0475-50-2500

住宅用火災警報器に関するお問い合わせ・ご相談は

フリーダイヤル 0120-565-911

▶ 受付時間: 午前 9 時～午後 5 時 (12 時～1 時および土日祝日を除く)

一般社団法人 日本火災報知機工業会
〒110-0018 東京都台東区台東 4-17-1 電業ビル (新台東)
TEL 03-3831-4318 FAX 03-3831-4365
URL <http://www.kaho.or.jp>
警報機製造 427 8 300,000 INE

欠席・Makeup の連絡は、前日までに（緊急の場合は当日 10 時までに）事務局宛に、電話・FAX・Eメールにてお願いします。メールキャップ先への事前連絡もお忘れなく。

電話 0475-52-1101 / FAX 050-3730-2559
Email: info@togane-rc.jp

出席率 11 月 10 日

会員数	出席率	コイン BOX
22 名	%	円